



University Hospitals  
Birmingham  
NHS Foundation Trust

Informații pentru gravidele  
luate în evidență la spitalul  
Heartlands Hospital

# Coronavirus (COVID-19) și sarcina

Redactat: 6 aprilie 2020  
Autori: Secția de maternitate  
Versiunea 1.0  
CPADS: 74955c

**CORONAVIRUS**

**PROTEJAȚI-VĂ  
ȘI PROTEJAȚI-I  
ȘI PE CEIALȚI**

Vă înțelegem îngrijorarea privind efectele Coronavirusului asupra sarcinii și bebelușului. În acest pliant veți găsi informații despre Coronavirus, asistența medicală pe perioada sarcinii și modificările produse în secția de maternitate pe durata pandemiei cu scopul de a vă oferi siguranță dumneavoastră și bebelușului dumneavoastră.

Garantarea acordării de asistență medicală în condiții de siguranță pe toată durata sarcinii, nașterii și perioadei postnatale rămâne prioritatea noastră.

## Ce este Coronavirusul?

COVID-19 este o afecțiune nouă care vă poate afecta plămânilor și căile respiratorii. Este cauzată de un tip de Coronavirus.

## Cum se răspândește Coronavirusul?

Cea mai frecventă cale de infectare cu Coronavirus o reprezintă atingerea unei suprafețe contaminate de o persoană cu COVID-19 și pătrunderea virusului în gură, nas sau ochi prin atingerea feței. Din acest motiv, este foarte important să vă spălați mâinile cât mai des.

Pe lângă aceste măsuri de prevenție, este foarte important să păstrați distanța recomandată față de alte persoane pentru a vă proteja pe dumneavoastră, pe bebelușul dumneavoastră și pe membrii familiei.



Răspândirea rapidă a virusului este cauzată de persoanele asimptomatice sau cu simptome moderate, cu alte cuvinte

persoanele care nu știu că sunt purtătoare ale virusului.

Distanțarea socială înseamnă să stați acasă numai cu persoanele care locuiesc cu dumneavoastră și să ieșiți numai pentru:

- Cumpărăturile de strictă necesitate, de exemplu alimente și medicamente, și să ieșiți cât mai rar posibil
- Activități fizice o dată pe zi, de exemplu o plimbare neînsoțită sau împreună cu persoanele cu care locuiți
- Asistență medicală, inclusiv consultațiile prenatale sau prezentarea la serviciul de triaj din cadrul secției de maternitate dacă mișcările bebelușului sunt rare
- Deplasarea pentru a merge la serviciu numai în cazul în care nu puteți lucra de acasă

## **De ce femeile însărcinate sunt incluse în categoria persoanelor vulnerabile?**

Pe baza dovezilor pe care le deținem, femeile însărcinate nu prezintă un risc de infectare cu Coronavirus mai crescut decât alte persoane.

Știm însă că există puține cazuri în care sarcina modifică modul în care organismul se apără împotriva infecțiilor virale. Moașele și medicii obstetricieni cunosc acest lucru de mulți ani și știu cum să intervină.

Nu există încă dovezi că femeile însărcinate care se infectează cu Coronavirus prezintă un risc crescut de complicații grave decât alte persoane sănătoase.

## **Cum afectează Coronavirusul femeile însărcinate?**

Se preconizează că marea majoritate a femeilor însărcinate va prezenta doar simptome ușoare sau moderate asemănătoare celor de răceală/gripă.

## Simptome și acțiuni

Nu ieșiți din casă dacă prezentați:

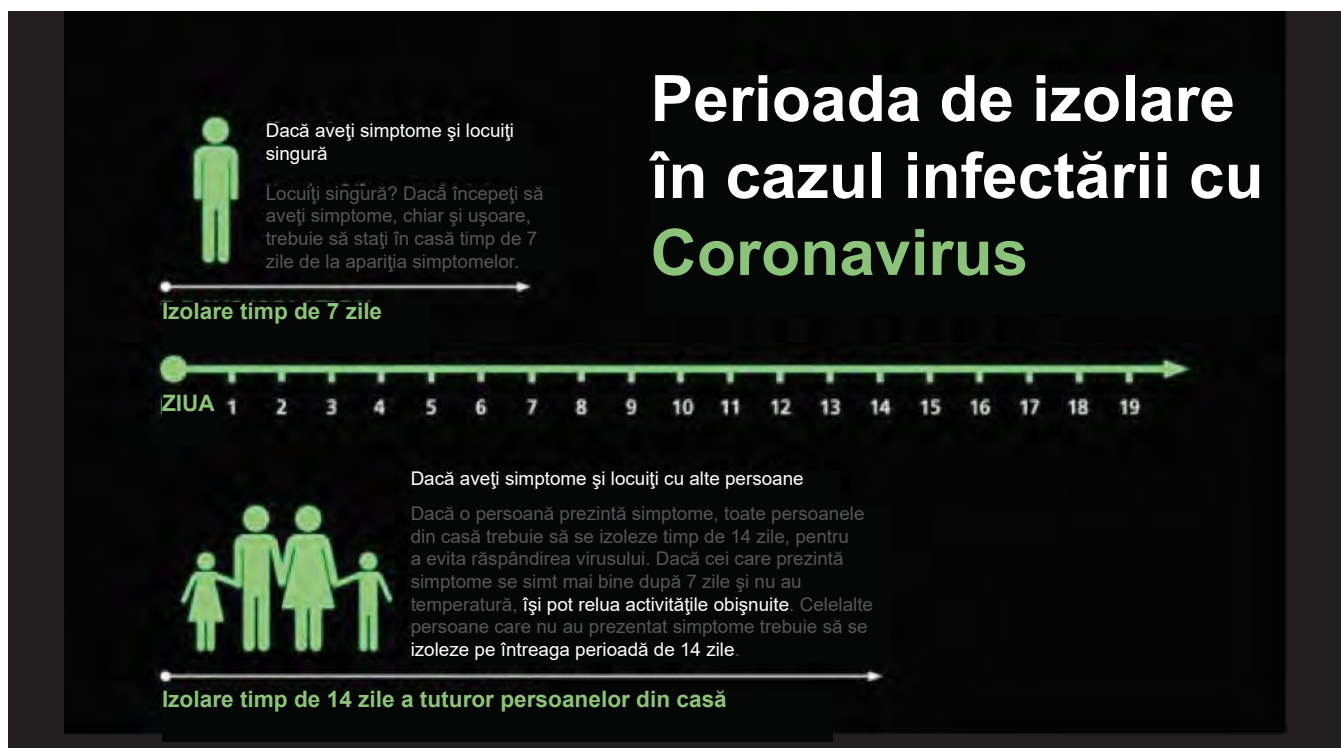
**temperatură mare** – simțiți că frigeți pe piept sau pe spate (nu este nevoie să vă luați temperatura)

**ați început să tușiți continuu** – adică aveți episoade de tuse care durează mai mult de o oră sau aveți 3 sau mai multe episoade de tuse în 24 de ore (dacă aveți tuse cronică, aceasta poate fi mai accentuată decât de obicei)

Dacă prezentați simptome ușoare, folosiți serviciul NHS 111 online pentru informații și recomandări suplimentare. **Sunați la 111 numai dacă nu puteți accesa serviciul online.**

## Autoizolarea ajută la oprirea răspândirii Coronavirusului

Nu ieșiți din casă dacă prezentați simptome de Coronavirus (COVID-19) sau dacă locuiți cu o persoană care prezintă aceste simptome.



Aceasta este autoizolarea. Programul de izolare vă indică perioada pentru care trebuie să vă izolați în funcție de simptomele dumneavoastră sau ale persoanei cu care locuiți.

## **Ce trebuie să faceți dacă v-ați autoizolat și aveți o programare la moașă sau altă consultație?**

Dacă trebuie să vă prezentați la o programare la moașa dumneavoastră sau alte cadre medicale, este important să luați legătura cu acestea înainte de programare și să le anunțați că v-ați autoizolat din cauză că un membru al familiei dumneavoastră sau dumneavoastră prezentați simptome.

Veți găsi datele de contact ale moașei și altor secții în fișele pe care le aveți.

## **Cum se va modifica asistența medicală acordată gravidelor la Heartlands Hospital?**

Garantarea siguranței serviciilor medicale conform recomandărilor naționale rămâne prioritatea noastră. Am fost nevoiți să schimbăm modul în care asigurăm asistența medicală din următoarele motive:

- Femeile însărcinate au fost incluse în categoria de risc privind infectarea cu Coronavirus. Prin urmare, dorim să reducem posibilitatea expunerii dumneavoastră la virus în momentul acordării serviciilor medicale.
- Au existat modificări în rândul cadrelor medicale disponibile și solicitărilor suplimentare de asistență medicală în cadrul spitalului.

## Asistența medicală prenatală: moașa și consultațiile în ambulatoriu

Pentru a reduce riscul expunerii la virus și pentru a putea respecta recomandările guvernamentale și izolarea acasă, vom reduce numărul consultațiilor acordate în cadrul clinicii prenatale și centrelor medicale. Dacă este posibil, aceste consultații se vor desfășura prin telefon.

Dacă aveți programată o consultație și nu vă puteți prezenta personal, vă vom anunța telefonic și vă vom comunica ora consultației prin telefon.

**Pentru consultațiile prin telefon, vă vom contacta la numărul de telefon indicat în fișa dumneavoastră. Vă rugăm să vă asigurați că moașa dumneavoastră are datele dumneavoastră de contact cele mai recente.**

Dacă nu vă anunțăm că s-a modificat consultația dumneavoastră, înseamnă că trebuie să vă prezentați personal conform programării.

Unele dintre clădirile din cadrul centrului medical au fost închise, așadar vă putem recomanda o altă unitate, cât mai apropiată.

Vă rugăm ca atât la consultațiile din cadrul centrului medical, cât și la cele din spital, să vă prezentați neînsoțită, pentru a ne ajuta să reducem răspândirea virusului. În cazul în care considerați că aveți nevoie de asistență suplimentară pe durata consultației, vă rugăm să ne contactați în prealabil. Momentan nu putem asigura prezența unui interpret, dar folosim tehnologii alternative.

## Serviciul de triaj din cadrul secției de maternitate

Este foarte important să continuați să vă adresați serviciului de triaj din cadrul secției de maternitate dacă aveți vreun motiv de



îngrijorare privind sarcina și la declanșarea travaliului. Moașele noastre vă vor putea îndruma către medicul de familie sau moașa de la cabinet dacă vor considera că aceasta reprezintă o variantă mai bună.

În cazul apariției uneia dintre situațiile de mai jos, vă rugăm să sunați la serviciul de triaj:

- Credeți că ați intrat în travaliu
- Credeți că vi s-a rupt apa
- Aveți o durere de stomac
- Aveți o hemoragie
- Mișcările copilului s-au redus sau modificat
- Aveți dureri de cap
- Nu vă simțiți bine
- Aveți îngrijorări în perioada postnatală

Numărul direct al secției de control preliminar pentru gravide este **0121 424 3990**.

Dacă vă solicităm să veniți la o evaluare la secția de control preliminar, aveți obligația de a ne aduce la cunoștință dacă sunteți suspectă sau confirmată cu Coronavirus, chiar dacă prezentați doar simptome ușoare. Astfel, cadrele medicale vor purta echipamentul de protecție corespunzător în momentul în care vă vor prelua de la intrarea pentru ambulanțe. Vă vom oferi o mască de protecție pe care o veți purta cât timp vă aflați în spital. Dacă sunteți adusă la spital de o altă persoană, i se va cere acesteia să vă aștepte în afara spitalului, pentru a ne ajuta să reducem riscul răspândirii virusului.

## În timpul travaliului

Ne propunem să respectăm preferințele dumneavoastră privind nașterea, dar am fost nevoiți să efectuăm câteva modificări pe

care trebuie să le cunoașteți:

- O singură persoană are voie să vă însoțească pe durata travaliului și va avea acces numai în saloanele de naștere.
- După controlul efectuat la serviciul de triaj, persoana care va asista la naștere va fi contactată și rugată să vă însoțească în secția de nașteri sau la centrul de nașteri.
- Dacă sunteți suspectă de Coronavirus sau confirmată cu Coronavirus, vă rugăm să vă prezentați la recepția secției de nașteri și să comunicați acest lucru personalului. Vă rugăm să veniți neînsoțită, iar persoana care va asista la naștere va fi contactată dacă este cazul.
- În aceste momente, medicii anesteziști sunt foarte solicitați, ceea ce înseamnă că injecțiile epidurale vă pot fi administrate cu întârzieri mari. În acest caz, vă vom oferi metode alternative de calmare a durerilor.
- După ce ați născut și sunteți pregătită să fiți dusă în salon, persoanei care a asistat la naștere i se va solicita să se întoarcă acasă.

## **Inducerea travaliului sau operația de cezariană programată**

Din cauza numărului în creștere de cazuri din această perioadă, este foarte posibil să fim nevoiți să modificăm programările pentru operații în termen scurt. Printre aceste modificări se numără efectuarea intervenției la o altă dată decât cea programată inițial și este posibil să nu vă putem anunța decât cu puțin timp înainte.

Persoanele care asistă la naștere nu vor avea voie să vă însoțească în timpul pregătirilor pentru inducerea travaliului. Acestea vor fi contactate și rugate să vă însoțească în salonul de travaliu sau de naștere după ce se confirmă declanșarea travaliului. Înțelegem faptul că aceste măsuri vă pot neliniști, dar



nu am luat această hotărâre în pripă. Sunt însă pași necesari pentru reducerea riscului de răspândire a virusului prin limitarea numărului de persoane din aceste zone.

În momentul în care vă internați pentru operația de cezariană programată, persoana care asistă la naștere vă va putea însoți în zona destinată gravidelor programate pentru operația de cezariană la cerere.

După toate nașterile, în momentul în care dumneavoastră și bebelușul sunteți pregătiți pentru a merge în salon, persoanei care a asistat la naștere i se va cere să meargă acasă.

## **Asistența medicală postnatală**

Dacă dumneavoastră și bebelușul vă simțiți bine, vă putem externa cât mai repede cu putință, ideal în interval de 6 ore de la efectuarea tuturor controalelor obligatorii în cazul nou-născuților. Putem efectua aceste controale la 4 ore după naștere.

După externare, un membru al personalului vă va însoți până la intrarea principală, unde vă poate aștepta partenerul dumneavoastră pentru a vă duce acasă.

## **Asistența medicală postnatală la domiciliu și la cabinet**

După externarea din spital, moașa de la cabinetul medicului de familie vă va telefona în prima zi după ce v-ați întors acasă. În timpul discuției telefonice, moașa va discuta cu dumneavoastră despre starea de sănătate a dumneavoastră și a bebelușului și va verifica dacă știți cum să solicitați asistența de care aveți nevoie. Moașa vă va explica și detaliile vizitei la domiciliu efectuate în a cincea zi.

**La externare, este important să avem datele dumneavoastră de contact actualizate. Așteptați să vă sunăm începând cu orele 09:00.**

Moașa vă va chema la o clinică postnatală sau vă vizita la domiciliu în a cincea zi, pentru efectuarea controalelor și investigațiilor obligatorii pentru nou-născuți.

Dacă sunteți suspectă de Coronavirus sau confirmată cu Coronavirus, moașele vor purta echipament de protecție și vor efectua vizita la sfârșitul zilei. Toate moașele vor purta echipament personal de protecție la toate consultațiile, dar, dacă rezultatul testului dumneavoastră la Coronavirus este pozitiv, unele investigații pot fi amânate până în momentul în care vor putea fi efectuate în siguranță.

La toate vizitele la domiciliu este necesar ca moașa să vă consulte pe dumneavoastră și pe bebeluș într-o cameră separată, în care să nu intre alte persoane care locuiesc cu dumneavoastră. Este indicat să aveți la îndemână schimburi și scutece și carnetul de culoare roșie, pentru a nu fi nevoită să ieșiți și să intrați în cameră cât timp moașa se află acolo.

Moașa vă va telefona din nou în jurul zilelor 10-12 de la naștere, pentru un control de rutină al stării de sănătate a dumneavoastră și a bebelușului și pentru a stabili când va fi cântărit bebelușul. În funcție de situație, moașa vă va solicita să vă prezentați la clinica postnatală în vederea finalizării procesului de monitorizare sau vă va vizita la domiciliu.

Vă mulțumim pentru răbdare și înțelegere în aceste vremuri dificile.

## Date de contact

### Secția de control preliminar pentru gravide

**0121 424 3990, disponibil non-stop**

Vă rugăm să telefonați la acest număr în momentul declanșării travaliului și pentru orice întrebare, dacă aveți motive de îngrijorare.

Secția de nașteri: 0121 424 2710

Întrebări despre COVID: 0121 424 2829 de luni până vineri, între orele 9 și 17

Pentru gravidele care simt mișcări fetale reduse: 0121 424 1720

### NHS.uk

Pentru sfaturi privind Coronavirusul și recomandări de tratare a simptomelor.

### GOV.uk

Pentru cele mai recente recomandări privind autoizolarea și distanțarea socială.

Pentru informații cu caracter general privind Coronavirusul și sarcina, vizitați site-ul Colegiului Regal al Medicilor Obstetricieni și Ginecologi:

<https://www.rcog.org.uk/en/guidelines-research-services/guidelines/coronavirus-pregnancy/>

Pentru cele mai recente informații actualizate, vizitați site-ul nostru, [uhb.nhs.uk](http://uhb.nhs.uk), și urmăriți-ne pe rețelele sociale:

**Twitter:** @uhbtrust

**Facebook:** University Hospitals Birmingham  
NHS Foundation Trust

**CORONAVIRUS**

**PROTEJAȚI-VĂ  
ȘI PROTEJAȚI-I  
ȘI PE CEILALȚI**